

企业基本信息

1、企业概况：

1. 名称：上海万源房地产开发有限公司
2. 类型：有限责任公司
3. 成立时间：1999.5.17
4. 注册资本：30000 万元整
5. 住所：上海市闵行区万源路 168 号
6. 联系方式：54203700

2、历史沿革：

上海万源房地产开发有限公司，成立于 1999 年 5 月 17 日，注册资金人民币叁亿元。2002 年，上海城开（集团）有限公司以股权收购的形式控股 90%，上海蛛峰企业发展有限公司控股 10%。公司经营范围，房地产开发等。公司自成立以来始终立足于上海（城开）集团深厚的国际化前瞻视野与其全产业链资源的实力支持，秉承“以务实塑造精品，以精品回馈社会”的经营理念，迅速崛起为上海地产行业内极富特色与影响力的品牌公司。

上海万源公司开发的“万源城”项目，位于上海市闵行区，东邻莲花路，西接合川路、南至顾戴路、北达平南路，距离中环线不足 700 米。是上海“十·五”规划中的大型重点住宅基地。总用地面积约 94.31 公顷，规划总建筑面积约 130 万平方米，其中住宅面积约 77 万平方米，商业办公面积约 13 万平方米，地下面

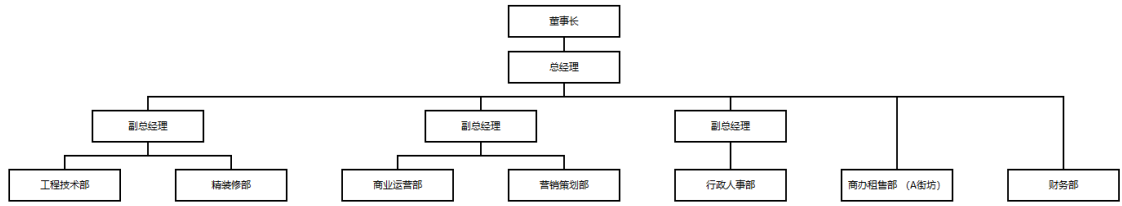
积近 40 万平方米，公建配套约 10 余万平方米，规划导入人口逾 2 万人。万源路、古龙路、平吉路，将整个地块自然划分为 A、B、C、D、E、F 六个街坊。自 2005 年以来，万源公司实现开工面积 130 万平方米、竣工面积 113 万平方米，在建面积 13.6 万平方米。万源城项目在开发进程中倡导住宅节能减排，推广“四新”技术在万源城项目中的集成应用，万源城“御溪”、“朗郡”、“尚郡”及“C 街坊”均荣获“四高优秀小区”称号。

“万源城”已成为闵行区乃至上海市的精品品牌楼盘，对上海西南地区城市格局产生了重大影响，为区域创建了一个以生活居住为主，融商业娱乐、文化教育和商务休闲为一体，具有国际一流水准的现代化、综合性的城市高尚生活中心，品味高雅、环境宜人、设施完善、配套齐全，为推动区域内居住环境的提升及地区经济文化的发展做出了突出贡献。

3、企业领导：

1. 董事长（法人代表）：叶维琪
2. 党委书记：无
3. 总经理：冯静

4、组织架构图：



5、公司治理结构：

1.治理结构图：

2.董事会：叶维琪（董事长）、孙凤娟、冯静、李忠辉、杨华

3.监事会：李滨（监事长）、邓剑龙

4.高管：总经理冯静、副总经理陈强、庄晟奕、吴佩琳

6、荣誉资质：

1.荣誉：

2005 年荣获国家生态园林家园规划设计方案竞赛活动综合大奖

2005 年荣获全国人居经典建筑规划设计方案竞赛综合大奖

2008 年荣获第五届上海市优秀住宅·规划建筑奖

2008 年荣获 2007 年度上海市建设工程“白玉兰”奖（市优质工程）

2009 年荣获 2007—2008 年度上海市徐汇区文明单位

2010 年荣获第六届上海市优秀住宅金奖

2010 年御溪、朗郡荣获 2009 年度上海市节能省地型“四高”优秀小区称号

2010 年被评为上海市闵行区“慈善之星”

2011 年荣获 2009—2010 年度上海市徐汇区文明单位

2012 年荣获 2012 中国房地产优秀品牌项目奖

2012 年御境、尚郡列入 2012 年度创建上海市节能省地型“四高”

优秀小区

2013 年精装修部荣获工人先锋号

2014 年“万源城尚郡”荣获第八届上海市优秀住宅金奖

2014 年“万源城 C 街坊”荣获上海市优秀住宅金奖·规划建筑奖

2014 年荣获 2013 年度上海市住宅建设实事立功竞赛先进集体

2015 年御境荣获第九届“上海市优秀住宅”金奖

2015 年御境荣获 2015 年白玉兰奖（市优质工程）

2018 年御境 2 标段获 2018 中国土木工程詹天佑奖优秀住宅小区

金奖

2019 年荣获 2017-2018 年度闵行区文明单位

2021 年荣获 2019-2020 年度闵行区文明单位

2012 年-2019 年连续 8 年被授予闵行区经济特别贡献企业

2.经营资质：三级

7、分支机构：无

8、其他：无

人力资源：

9、人事任免：

1.负责人：冯静

2.董事会：叶维琪（董事长）、孙凤娟、冯静、李忠辉、杨华

3.监事会：李滨（监事长）、邓剑龙

4.高管：总经理冯静、副总经理陈强、庄晟奕、吴佩琳

12、企业文化：

1.创建“万源星火”慈善公益品牌

一直以来，万源公司致力于深挖区域资源，拓宽帮助对象与公益平台，举办了一系列有成效、有影响、参与度高、真正契合受助群体需求的慈善活动，并形成“万源星火”慈善品牌，自2009年来，公司将关注点聚焦于欠发达地区、弱势群体孩子的教育领域，每年开展暑期乡村教师培训活动，至今，已有来自皖川黔三地共计百余名乡村教师参加了“万源星火”活动，为近20余所乡村学校的孩子送去了温暖和关怀。公司积极承担了“关心社会、扶助贫困”的社会责任，致力于通过与协和双语学校、闵行民进等单位的联建共建，不断汇聚爱心的力量，用爱关注儿童、用心关注教育。

十三 社会责任报告

参见上实城开披露信息

十四 社会责任实践

1.开展社会公益、志愿服务、节能环保等互动信息

公司积极承担社会责任，在新冠疫情期间，公司员工主动报名前

往浦东机场担任机场服务志愿者，并组织员工前往疫苗接种点担任现场服务志愿者。同时，公司多次举办包括河道垃圾清理、交通服务、房地产行业知识咨询等多种志愿服务活动，切实为社会贡献企业的一份力量。

十五 突发事件处置

参见上实城开披露信息